

# ディスクロージャー

— 2017年度の業務及び財産の状況 —

ふくろう少額短期保険株式会社

## 《目次》

事業の概要 .....	3
...	
1. 概況及び組織に関する事項 .....	4
...	
I 経営の組織 .....	4
...	
II 大株主 .....	5
...	
III 取締役及び監査役の氏名及び役職名 .....	5
...	
2. 主要な業務の内容 .....	5
...	
3. 主要な業務に関する事項 .....	6
...	
I 直近の事業年度における業務の状況 .....	6
...	
II 直近3事業年度の財産及び損益の状況 .....	6
...	
III 保険金等の支払能力の充実の状況 .....	7
...	
IV 株式数 .....	8
...	
V 主な事業所並びに使用人の状況 .....	8
...	
4. 運営に関する事項 .....	8
...	
I リスク管理の体制 .....	8
...	
II 法令遵守の体制 .....	9
...	
III 指定少額短期保険業務紛争解決機関 .....	9
...	
5. 直近の二事業年度における財産の状況に関する事項 .....	10
...	
I 業務の状況を示す指標等 .....	10
...	
II 保険契約に関する指標 .....	11
...	
III 経理に関する指標等 .....	13
...	
IV 資産運用に関する指標等 .....	16
...	
計算書類 .....	17
...	

## 事業の概要

当会計年度におけるわが国経済は、景気が緩やかに回復している中、個人消費は持ち直してきております。また、雇用・所得環境の改善傾向が続く中で、各種政策の効果もあり、緩やかな回復が続くことが期待されております。

このような環境下において、当社は平成 29 年 7 月の主要株主変更に伴い、経営陣を刷新し、運営体制の整備に努めるとともに、生協代理店を中心とした各主力代理店との協力関係の再構築にも取り組んで参りました。また、積極的な営業施策を実行するため、平成 30 年 3 月には増資による財務基盤の強化も実行しております。しかし、既存商品の保険料改定や社名変更、増減資の実行など、各種の体制整備に時間を要し、営業活動に注力することが難しかったため、当会計年度中に業績を回復させるまでには至りませんでした。

その結果、新契約保険料は 1,594 千円（前年比 48.8%）と大幅に低迷いたしました。既契約保険料は 56,859 千円（前年比 96.5%）で着地し、最終的な保険料収入は 58,453 千円（前年比：94.0%）となりました。また、保険金・給付金の支払については、43,254 千円（前年比 98.3%）となり、営業費・一般管理費については、各種の体制整備に伴い出費が重なったため、49,633 千円（前年比 113.9%）となりました。なお、当年度末の保有契約件数は前年度末の 2,251 件から 321 件減少し、1,930 件となっております。

経常収益につきましては、94,483 千円（前年比 93.1%）、経常費用は 114,781 千円（前年比 104.1%）、経常損失は 20,297 千円（前年比 233.0%）、税引前当期純損失に法人税・住民税及び事業税を加算した結果、20,630 千円（前年比 225.0%）の当期純損失となりました。

今後の対処すべき課題としましては、以下のような重点課題に確実に取り組むことで、保険サービスの品質向上とともに、早期の黒字化を図り、財務体質の改善を図って参ります。

- ① 生協代理店を中心とした既存代理店との協力関係を強化し、研修・指導を通じて、葬儀保険だけでなく、告知型商品を含めた販売強化に取り組み、新契約の早期拡大を図る。
- ② 積極的な営業活動により、新規代理店の設置と新規募集人の拡大を図る。
- ③ 少人数でも効率的な事務処理が出来るよう、事務フローや社内システムの見直し・改善を図る。
- ④ お客様本位の業務運営に関する基本方針を徹底するため、社内規程等の見直しを実施し、コンプライアンスや顧客保護等の管理態勢の強化を図る。

以上

## 1. 概況及び組織に関する事項

### I 経営の組織

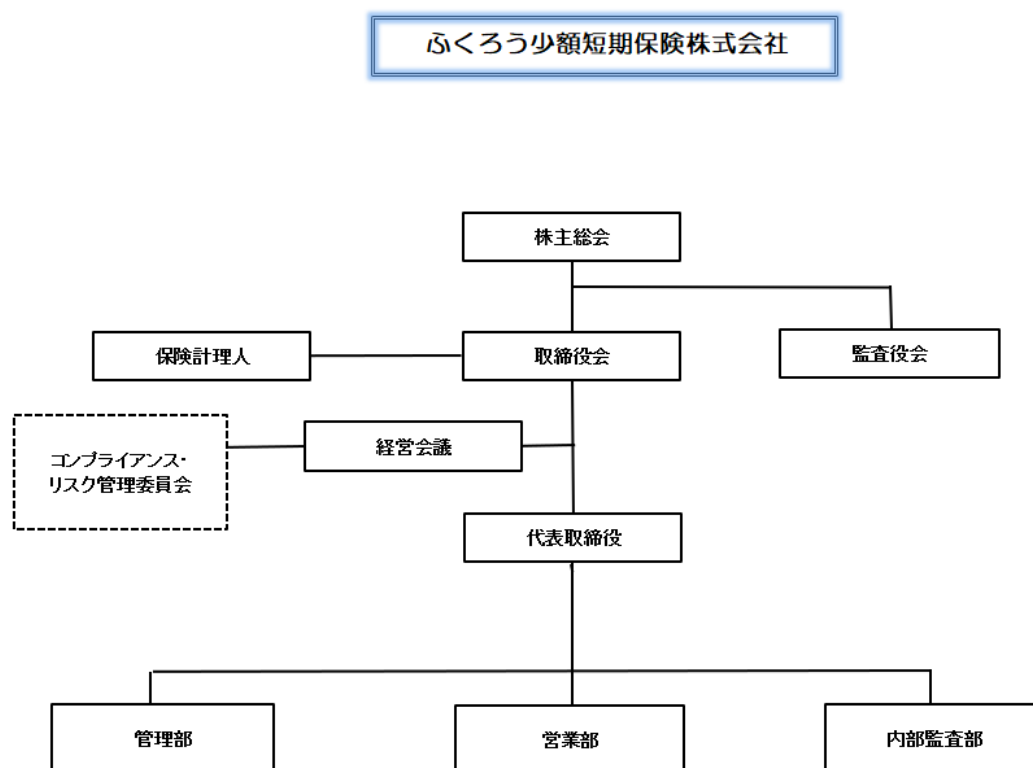
会社名： ふくろう少額短期保険株式会社

会社所在地： 東京都千代田区外神田6-5-4偕楽ビル（外神田）6階  
TEL 03-5812-0910 FAX 03-3836-0730

URL： <http://www.2960owl.jp>

設立 2010年5月

### 組織図



II 大株主(平成30年3月31日現在)

株主の氏名又は名称	当社への出資状況	
	持株数等	持株比率
株式会社フジトミ	32,760 株	99.81%
飯島 友彦	40 株	0.12%
永山 守彦	20 株	0.06%

III 取締役及び監査役の氏名及び役職名(平成30年3月31日現在)

氏 名	地位及び担当	重要な兼職
加藤 剛	代表取締役	-
細金 英光	取締役	株式会社フジトミ 代表取締役社長 株式会社日本ゴルフ倶楽部 代表取締役社長
新堀 博	取締役	株式会社フジトミ 取締役業務本部長 兼 投資サービス事業本部管理担当 兼 経理部長 兼 市場部長 株式会社日本ゴルフ倶楽部 監査役
横堀 真也	取締役	株式会社フジトミ 保険事業部長
松尾 昭男	社外取締役	エイチ・エス損害保険株式会社 代表取締役会長
上田 勤	監査役	株式会社フジトミ 監査役
日比野 博	社外監査役	
丸山 晴久	社外監査役	直吉商事株式会社 取締役

(注) 取締役 新堀博氏は、平成30年4月1日をもって株式会社フジトミ市場部長は兼務でなくなりました。

III-2 辞任した会社役員に関する事項(平成30年3月31日現在)

氏名	地位および担当	退任年月日
石原 尚樹	代表取締役	平成29年7月14日
堤 信博	社外取締役	平成29年7月14日
上原 悦人	社外監査役	平成29年7月14日
廣岡 穰	社外監査役	平成29年7月14日

2. 主要な業務の内容

事業	商品
少額短期保険業	定期保険、入院保険、女性特定疾病入院保険、定期保険（無告知型） 定期保険特約、手術特約、女性特定手術特約、特定傷害特約、傷害死亡特約、がん診断特約、女性特定がん診断特約、

### 3. 主要な業務に関する事項

#### I 直近の事業年度における業務の状況

主要な募集代理店からの新規獲得と事業費コストの削減が着実に成果を上げております。

当社におきましては、以下のような重点課題に取り組んでまいります。

- ① 母体である生活協同組合の組合員の皆様をマーケットとしている生協の保険代理店各社とのアライアンスによって誕生した生協の葬儀保険を、各生協保険代理店との連携を密にすることで拡販し、来期の営業基盤の確立を図ってまいります。
- ② 個人顧客を多く持つ異業種団体（企業）代理店とのさらなる提携強化による安定的な業績、新設代理店への研修・指導による販売推進を、また新規代理店・保険募集人の拡充を図ることで営業基盤の一層の拡大に取り組んでまいります。
- ③ インターネット等、電子媒体を通じたサービスのさらなる質的向上を図り、顧客満足度を高めてまいります。
- ④ 内部管理態勢については、統合的なリスク管理や内部統制、ガバナンス体制の充実を図ってまいります。  
顧客保護等管理態勢については、個人情報保護、契約引受審査、支払査定、保全収納の体制強化を目指し、お客様の信頼にお応えできるよう一層強固なものにしてまいります。

#### II 直前3事業年度の財産及び損益の状況

当社の財産及び損益の状況（平成30年3月31日現在）

（単位：千円）

区分	平成27年度	平成28年度	平成29年度
経常収益	100,924	101,464	94,483
経常利益	△19,558	△8,709	△20,298
当期純利益	△20,026	△9,166	△20,631
資本金の額 （発行済株式の総数）	295,500 (6,220株)	310,500 (6,820株)	40,000 (32,820株)
総資産額	39,107	51,502	66,233
純資産額	19,333	40,090	57,305
責任準備金残高	3,059	2,918	2,393
有価証券残高	0	0	0
ソルベンシー・マージン比率	2940.5%	6176.7%	9969.1%
配当性向	—	—	—

従業員数	2名	2名	1名
正味収入保険料の額	43,429	43,484	39,937

※純資産額は保険業法上の純資産です。

(保険業法第 272 条の 4 第 1 項第 3 号及び保険業法施行規則第 211 条の 8)

### Ⅲ 保険金等の支払能力の充実の状況

(単位：千円)

項目	平成 28 年度	平成 29 年度
(1) ソルベンシー・マージン総額	40,090	58,170
① 資産の部合計 (繰延資産等控除後の額)	38,936	57,305
② 価格変動準備金	0	0
③ 異常危険準備金	1,154	865
④ 一般貸倒引当金	0	0
⑤ その他有価証券の評価差額 (税効果控除前) (99%又は 100%)	0	0
⑥ 土地含み損益 (85%又は 100%)	0	0
⑦ 契約者配当準備金 (除、翌期配当所要額)	0	0
⑧ 将来利益	0	0
⑨ 税効果相当額	0	0
⑩ 負債性資本調達手段等	0	0
告示 (第 14 号) 第 2 条第 3 項第 5 号イに掲げるもの (⑩ (a))	0	0
告示 (第 14 号) 第 2 条第 3 項第 5 号ロに掲げるもの (⑩ (b))	0	0
⑪ 控除項目 (-)	0	0
(2) リスクの合計額 $\sqrt{[(R1)^2 + (R2)^2]} + R3 + R4$	1,298	1,167
保険リスク相当額	1,154	865
R1 一般保険リスク相当額	1,154	865
R4 巨大災害リスク相当額	0	0
R2 資産運用リスク相当額	477	711
価格変動等リスク相当額	0	0
信用リスク相当額	267	426
子会社等リスク相当額	0	0
再保険リスク相当額	160	235
再保険回収リスク相当額	49	50
R3 経営管理リスク相当額	48	47
ソルベンシー・マージン比率(1)/ {(1/2)×(2)}	6176.7%	9969.1%

### Ⅳ 株式数

発行可能株式総数           60,000 株  
発行済株式の総数           32,820 株

## V 主な事業所並びに使用人の状況

### (1) 主要な事業所(平成30年3月31日現在)

名称	所在地
本社	東京都千代田区外神田六丁目5番4号 偕楽ビル(外神田)6階

### (2) 使用人の状況(平成30年3月31日現在)

使用人数	前事業年度末比増減	平均年齢	平均勤続年数
1名	△1名	53歳	0.7年

## 4. 運営に関する事項

### I リスク管理の体制

- ① 「リスク管理規程」を定め、「コンプライアンス・リスク管理委員会」にてリスク情報の把握やリスク課題の抽出およびその対応方針、方策の立案等を実施し、リスク管理の状況をモニタリングする一元的な体制を確立し、リスク管理の徹底を図ります。
- ② 各業務に関するコンティンジェンシープランを策定し、平時における有事対応体制の整備を図りつつ、事故等の有事には、プラン発動による組織的・機動的な対応を実施します。  
なお、保険引受リスクの適切な分散のため、当社では再保険会社「2社」と契約を締結して、保険責任の一定割合を移転しております。

(再保険会社 格付け区分 「A-以上」)

※ 再保険会社名 「トーア再保険株式会社」、「シブラルタ生命保険株式会社」

### II 法令遵守の体制

- ① 役職員の行動規範等を定めた「コンプライアンス基本方針」や「コンプライアンス規程」等の社内規程により、コンプライアンス・ルールの周知徹底を図ります。
- ② 「コンプライアンス・リスク管理委員会」を設置・運営し、コンプライアンス体制の整備を図り、法令および定款に違反する行為を未然に防止します。
- ③ 取締役が他の取締役の法令および定款に違反する行為その他会社に著しい損害を与える恐れのある行為を発見した場合には、直ちに取締役会および監査役に対しても報告します。
- ④ 役員の職務の執行に必要な手続きについて、「取締役会規程」、「監査役監査規程」



- 等の社内規程を定め、適切な運営を確保します。
- ⑤ 当社は、反社会勢力による不当要求等への対応を所管する部署を「内部監査室」と定め、社会秩序や健全な企業活動を阻害する恐れのある反社会勢力、団体及び個人との関係を遮断・排除し、反社会勢力には警察等関連機関とも連携のうえ、毅然とした態度で対応します。
  - ⑥ コンプライアンス体制の基礎として、「コンプライアンス規程」等を定め、研修・教育等による周知徹底を図ります。
  - ⑦ 取締役社長直轄の内部監査室を設け、業務全般に関し、法令、定款および社内規程の遵守状況、職務の執行の手続きおよび内容の妥当性等について計画的に内部監査を実施し、その監査結果を取締役社長および監査役に報告するとともに、指摘事項に関するフォローアップや被監査部門に対する改善事項の指摘・指導を実施し、全社のコンプライアンスの推進に努めます。
  - ⑧ 使用人の職務の執行に必要な手続きについて、「職務権限規程」等の社内規程を定め、適切な運営を確保します。

### Ⅲ 指定少額短期保険業務紛争解決機関

#### 少額短期ほけん相談室

当社は、指定少額短期保険業務紛争解決機関である一般社団法人日本少額短期保険協会との間で少額短期保険業務に関する苦情処理手続きおよび紛争解決手続き等のための手続実施基本契約を締結しています。

当社に対するご相談・苦情のお申出については、『少額短期ほけん相談室』が公正かつ中立な立場から当社との和解の斡旋・解決支援をいたします。また、弁護士・学識経験者・消費者相談員等によって構成される「裁定委員会」を設置し、苦情を受付けてから1ヶ月を経過した後も未解決の案件については、保険契約者または当社の申出により「裁定委員会」を開催し、和解の仲介・裁定（和解案の作成）をしています。

#### 《指定少額短期保険業務紛争解決機関》

一般社団法人日本少額短期保険協会 『少額短期ほけん相談室』  
〒104-0032 東京都中央区八丁堀3-12-8 HF八丁堀ビルディング2階  
TEL（フリーダイヤル）：0120-82-1144  
FAX：03-3297-0755

【受付時間】：月曜日から金曜日（祝日ならびに年末年始休業期間を除く）  
9：00～12：00、13：00～17：00

#### 5. 直近の二事業年度における財産の状況に関する事項

## I 業務の状況を示す指標等

### (1) 正味収入保険料

(単位：千円)

区分	平成 28 年度		平成 29 年度	
	金額	構成比	金額	構成比
死亡保険	25,768	59.3%	20,609	51.6%
医療保険	17,716	40.7%	19,327	48.4%
合計	43,484	100.0%	39,937	100.0%

※ 正味収入保険料とは、当社元受における保険料の収入から、解約返戻金等および当社を契約者とする再保険契約により当社が支払った再保険料を控除したもので、以下の算式により算出しています。

$$\text{正味収入保険料} = \text{保険料} + \text{再保険返戻金} + \text{その他再保険収入} - \text{再保険料} - \text{解約返戻金等}$$

### (2) 元受正味保険料

(単位：千円)

区分	平成 28 年度		平成 29 年度	
	金額	構成比	金額	構成比
死亡保険	43,977	71.3%	38,202	66.4%
医療保険	17,716	28.7%	19,327	33.6%
合計	61,693	100.0%	57,529	100.0%

※ 元受正味保険料とは、当社元受における保険料の収入から、解約返戻金等を控除したもので、以下の算式により算出しています。

$$\text{元受正味保険料} = \text{保険料} - \text{解約返戻金等}$$

### (3) 支払再保険料

(単位：千円)

区分	平成 28 年度		平成 29 年度	
	金額	構成比	金額	構成比
死亡保険	20,390	100.0%	19,482	100.0%
医療保険	0	0.0%	0	0.0%
合計	20,390	100.0%	19,482	100.0%

※ 支払再保険料とは、再保険料から再保険返戻金を控除したもので、以下の算式により算出しています。

$$\text{支払再保険料} = \text{再保険料} - \text{再保険返戻金}$$

### (4) 保険引受利益

(単位：千円)

区分	平成 28 年度		平成 29 年度	
	金額	構成比	金額	構成比
死亡保険	△8,394	—	△15,921	—
医療保険	1,218	—	6,351	—
合計	△7,175	—	△9,570	—

※ 保険引受利益とは、保険引受収益から保険引受費用、保険引受に係る事業費を控除し算出しています。

(5) 正味支払保険金

(単位：千円)

区分	平成 28 年度		平成 29 年度	
	金額	構成比	金額	構成比
死亡保険	5,080	49.6%	5,420	43.5%
医療保険	5,167	50.4%	7,054	56.5%
合計	10,247	100.0%	12,474	100.0%

※ 正味支払保険金とは、元受契約の保険金等から、当社を契約者とする再保険契約により当社が回収した再保険金を控除したもので、以下の算式により算出しています。

$$\text{正味支払保険金} = \text{保険金等} - \text{回収再保険金}$$

(6) 元受正味支払保険金

(単位：千円)

区分	平成 28 年度		平成 29 年度	
	金額	構成比	金額	構成比
死亡保険	38,800	88.2%	36,200	83.7%
医療保険	5,167	11.8%	7,054	16.3%
合計	43,967	100.0%	43,254	100.0%

※ 元受正味支払保険金とは、当社元受における保険金等から、元受契約に係る求償等により回収した金額を控除したものの。

(7) 回収再保険金

(単位：千円)

区分	平成 28 年度		平成 29 年度	
	金額	構成比	金額	構成比
死亡保険	33,720	100.0%	30,780	100.0%
医療保険	0	0.0%	0	0.0%
合計	33,720	100.0%	30,780	100.0%

II 保険契約に関する指標

(1) 契約者配当金

該当事項はありません。

(2) 正味損害率、正味事業費率及びその正味合算率〈コンバインド・レシオ〉

区分	平成 28 年度			平成 29 年度		
	正味 損害率	正味 事業費率	正味 合算率	正味 損害率	正味 事業費率	正味 合算率
死亡保険	19.7%	120.6%	140.3%	26.3%	91.0%	117.3%
医療保険	29.2%	70.4%	99.6%	36.5%	32.9%	69.4%
合計	23.6%	100.1%	123.7%	31.2%	62.9%	94.1%

※ 正味損害率とは、以下の算式により算出しています。

$$\text{正味損害率} = \text{正味支払保険金} \div \text{正味収入保険料} \times 100$$

※ 正味事業費率は、以下の算式により算出しています。

$$\text{正味事業費率} = (\text{保険引受に係る事業費} - \text{再保険手数料}) \div \text{正味収入保険料} \times 100$$

※ 正味合算率 = 正味損害率 + 正味事業費率

(3) 出再控除前の発生損害率、元受事業費率及びその元受合算率〈コンバインド・レシオ〉

区分	平成 28 年度			平成 29 年度		
	発生 損害率	元受 事業費率	元受 合算率	発生 損害率	元受 事業費率	元受 合算率
死亡保険	89.1%	71.4%	160.5%	100.7%	52.2%	152.9%
医療保険	29.0%	70.1%	99.1%	36.9%	33.2%	70.1%
合計	71.7%	71.0%	142.7%	78.5%	45.6%	124.1%

※ 発生損害率とは、以下の算式により算出しています。

$$\text{発生損害率} = \text{出再控除前の発生支払保険金} \div \text{出再控除前の既経過保険料} \times 100$$

※ 元受事業費率は、以下の算式により算出しています。

$$\text{元受事業費率} = \text{保険引受に係る事業費} \div \text{出再控除前の既経過保険料} \times 100$$

※ 元受合算率〈コンバインド・レシオ〉とは、以下の算式により算出しています。

$$\text{元受合算率} = \text{発生損害率} + \text{元受事業費率}$$

※ 出再控除前の発生支払保険金とは、以下の算式により算出しています。

$$\text{出再控除前の発生支払保険金} = \text{保険金等} + \text{出再控除前の支払備金積増額}$$

※ 出再控除前の既経過保険料とは、以下の算式により算出しています。

$$\text{出再控除前の既経過保険料} = \text{保険料} - \text{出再控除前の未経過保険料積増額} - \text{発生解約返戻金等}$$

(4) 出再を行った主要な再保険会社の数と出再保険料の上位 5 社の割合

項目	平成 28 年度	平成 29 年度
出再先保険会社の数	2 社	2 社
出再保険料のうち上位 5 社の出再保険料の割合	100.0%	100.0%

(5) 出再保険料の格付けごとの割合

格付け区分	出再保険料における割合	
	平成 28 年度	平成 29 年度
A-以上	100.0%	100.0%
BBB 以上	0.0%	0.0%
その他	0.0%	0.0%
合計	100.0%	100.0%

(6) 未収再保険金

(単位：千円)

区分	平成 28 年度		平成 29 年度	
	金額	構成比	金額	構成比
死亡保険	3,240	100.0%	3,430	100.0%
医療保険	0	0.0%	0	0.0%
合計	3,240	100.0%	3,430	100.0%

Ⅲ 経理に関する指標等

(1) 有形固定資産および無形固定資産

(単位：千円)

資産の種類	平成 28 年度				
	前期末 残 高	当 期 増加額	当 期 減少額	当 期 償却額	当期末 残 高
有形固定資産					
土地	-	-	-	-	-
建物付属	638	-	-	106	531
リース資産	720	-	-	146	573
建設仮勘定	-	-	-	-	-
その他の有形固定資産	187	-	-	89	97
有形固定資産 計	1,545	-	-	342	1,202
無形固定資産					
ソフトウェア	2,690	-	-	1,227	1,463
のれん	-	-	-	-	-
リース資産	-	-	-	-	-
その他の無形固定資産	-	-	-	-	-
無形固定資産 計	2,690	-	-	1,227	1,463
合計	4,236	-	-	1,570	2,665

(単位：千円)

資産の種類	平成 29 年度				
	前期末 残 高	当 期 増加額	当 期 減少額	当 期 償却額	当期末 残 高
有形固定資産					
土地	-	-	-	-	-
建物付属	531	-	-	531	-
リース資産	573	-	-	146	427
建設仮勘定	-	-	-	-	-
その他の有形固定資産	97	-	-	△398	495
有形固定資産 計	1,202	-	-	280	922
無形固定資産					
ソフトウェア	1,463	-	-	347	1,116
のれん	-	-	-	-	-
リース資産	-	-	-	-	-
その他の無形固定資産	-	-	-	-	-
無形固定資産 計	1,463	-	-	347	1,116
合計	2,665	-	-	627	2,038

## (2) 支払備金

(単位：千円)

区分	平成 28 年度末		平成 29 年度末	
	金額	構成比	金額	構成比
死亡保険	2,879	55.6%	1,225	52.2%
医療保険	2,297	44.4%	1,122	47.8%
合計	5,177	100.0%	2,348	100.0%

※ 支払備金は、元受契約における普通支払備金および既発生未報告支払備金から、それらに係る再保険契約に基づく出再分を控除したものを示しています。

## (3) 責任準備金

(単位：千円)

区分	平成 28 年度末		平成 29 年度末	
	金額	構成比	金額	構成比
死亡保険	1,431	49.1%	1,244	52.0%
医療保険	1,486	50.9%	1,148	48.0%
合計	2,918	100.0%	2,393	100.0%

※ 責任準備金は、元受契約における普通責任準備金および異常危険準備金から、それらに係る再保険契約に基づく出再分を控除したものを示しています。

## (4) 責任準備金の残高の内訳

(単位：千円)

区分		平成 28 年度末	平成 29 年度末
死亡保険	普通責任準備金	1,081	957
	異常危険準備金	350	287
	小計	1,431	1,244
医療保険	普通責任準備金	682	570
	異常危険準備金	803	578
	小計	1,486	1,148
合計	普通責任準備金	1,764	1,528
	異常危険準備金	1,154	865
	小計	2,918	2,393

## (5) 契約者配当準備金

該当事項はありません。

## (6) 利益準備金および任意積立金の区分ごとの残高

(単位：千円)

区分	平成 28 年度		平成 29 年度	
	金額	構成比	金額	構成比
利益準備金	0	0.0%	0	0.0%
任意積立金	0	0.0%	0	0.0%
合計	0	0.0%	0	0.0%

## (7) 損害率の上昇に対する経常利益の変動の額

上昇率	発生損害率（支払率）が1%上昇すると仮定	
算出方法	経常利益の減少額＝発生損害額（支払額）の増加額 ＝既経過保険料×1%	
経常利益の減少額	平成28年度	平成29年度
	613 千円	551 千円

## (8) 引当金明細

該当事項ありません。

## (9) 事業費内訳明細

(単位：千円)

区分		平成28年度	平成29年度
営業費	代理店手数料	7,423	6,608
	営業職員経費	0	0
	広告宣伝費	0	189
	その他営業費	1,609	3,413
	小計	9,032	10,211
一般管理費	人件費	15,915	15,194
	物件費	18,591	24,226
	小計	34,507	39,421
税金		231	339
減価償却費		1,570	1,112
退職給付引当金繰入額		—	—
役員退職慰労金引当金繰入額		—	—
事業費合計		45,341	51,085

#### IV 資産運用に関する指標等

##### (1) 資産運用の概況

(単位：千円)

区分	平成 28 年度末		平成 29 年度末	
	金額	構成比	金額	構成比
現預金	26,726	51.8%	42,571	64.3%
金銭信託	0	0.0%	0	0.0%
有価証券	0	0.0%	0	0.0%
運用資産計	26,726	51.8%	42,571	64.3%
総資産	51,502	100.0%	66,233	100.0%

##### (2) 利息配当収入の額および運用利回り

(単位：千円)

区分	平成 28 年度末		平成 29 年度末	
	金額	利回り	金額	利回り
現預金	0	0.00%	0	0.00%
金銭信託	0	—	0	—
有価証券	0	—	0	—
小計	0	0.00%	0	0.00%
その他	0	—	0	—
合計	0	0.00%	0	0.00%

##### (3) 保有有価証券の種類別の残高及び合計に対する構成比

該当事項ありません。

##### (4) 国債証券、地方債証券、政府保証債証券、証券取引法第 2 条第 1 項第 3 号に規定する有価証券、合計の区分ごとの保有有価証券利回り

該当事項ありません。

##### (5) 有価証券の種類別の残存期間別残高

該当事項ありません。

##### (6) 保有有価証券利回り

該当事項ありません。

##### (7) 有価証券および金銭の信託に関する取得価額または契約価額、時価および評価損益

該当事項ありません。



貸借対照表

(単位：千円)

科 目	平成28年度末 (平成29年3月31日現在)	平成29年度末 (平成30年3月31日現在)
	金額	金額
(資産の部)		
現金及び預貯金	26,726	42,571
現金	—	—
預貯金	26,726	42,571
有形固定資産	1,202	922
土地	—	—
建物付属	531	—
リース資産	573	427
建設仮勘定	—	—
その他の有形固定資産	97	495
無形固定資産	1,463	1,116
ソフトウェア	1,463	1,116
リース資産	—	—
その他の無形固定資産	—	—
再保険貸	4,936	5,048
その他資産	4,839	4,575
未収金	3,962	2,694
前払金	—	—
前払費用	247	334
その他の資産	629	1,422
敷金	333	125
供託金	12,000	12,000
資産の部合計	51,502	66,233
(負債の部)		
保険契約準備金	8,095	4,741
責任準備金	2,918	2,393
支払準備金	5,177	2,348
代理店借	603	407
再保険借	1,962	1,518
その他負債	1,903	2,261
未払法人税等	369	249
未払費用	460	1,287
預り金	206	274
リース債務	573	427
仮受金	294	22
借入金	—	—
負債の部 合計	12,565	8,928
(純資産の部)		
資本金	310,500	40,000
資本準備金	30,500	40,000
利益剰余金	△302,063	△22,694
その他利益剰余金	△302,063	△22,694
繰越利益剰余金	△302,063	△22,694
純資産の部 合計	38,936	57,305
負債及び純資産 合計	51,502	66,233

## 損益計算書

(単位：千円)

科 目	平成 28 年度 (平成 28 年 4 月 1 日～平成 29 年 3 月 31 日)	平成 29 年度 (平成 29 年 4 月 1 日～平成 30 年 3 月 31 日)
	金額	金額
経常収益	101,464	94,483
保険料等収入	98,061	91,124
保険料	62,159	58,453
再保険収入	35,901	32,671
責任準備金等戻入額	3,366	3,354
責任準備金戻入額	140	524
支払準備金戻入額	3,225	2,829
資産運用収益	0	0
利息及び配当金等収入	0	0
その他運用収益	—	—
その他経常収益	36	4
経常費用	110,173	114,781
保険金等支払金	64,823	63,661
保険金等	43,967	43,254
解約返戻金等	465	924
再保険料	20,390	19,482
責任準備金等繰入額	—	—
責任準備金繰入額	—	—
支払備金繰入額	—	—
事業費	45,341	51,085
営業費及び一般管理費	43,771	49,633
税金	231	339
減価償却費	1,570	1,112
その他経常費用	8	34
経常損失	8,709	20,297
税引前当期純損失	8,709	20,297
法人税及び住民税	457	333
当期純損失	9,166	20,630

## 【注記事項】

### I.重要な会計方針に係る事項に関する注記

#### 1. 固定資産の減価償却の方法

(1) 有形固定資産  
定率法を採用しております。

(2) 無形固定資産  
定額法を採用しております。

#### 2. その他計算書類の作成のための基本となる重要な事項

(1) 消費税等の会計処理  
消費税等の会計処理は税込方式によっております。

### II.会計方針の変更に係る事項に関する注記

該当事項ありません。

### III.貸借対照表に関する注記

1.有形固定資産の減価償却累計額 2,623 千円

#### 2.資産除去債務関係

本社事務所等の不動産賃貸借契約に基づく退去時における原状回復義務を資産除去債務として認識しておりますが、当該債務の総額に重要性が乏しいため、記載を省略しております。

なお、当会計年度末における資産除去債務は、負債計上に代えて、不動産賃貸契約に関連する敷金の回収が最終的に見込めないと認められる金額を合理的に見積り、当会計年度の負担に属する金額を費用に計上する方法によっております。

### IV.株主資本等変動計算書に関する注記

#### 1. 発行済株式の種類及び総数に関する事項

(単位：株)

株式の種類	前期末株式数	当期増加株式数	当期減少株式数	当期末株式数
普通株式	6,820	26,000	—	32,820

#### 2. 1株当たり当期純利益

1株当たりの当期純利益は△2,933円14銭であります。

#### 3. 金額の単位

金額は、記載単位未満を切り捨てて表示しております。

株主資本等変動計算書

(単位：千円)

科 目	平成 28 年度	平成 29 年度
	(平成 28 年 4 月 1 日～平成 29 年 3 月 31 日)	(平成 29 年 4 月 1 日～平成 30 年 3 月 31 日)
	金額	金額
株主資本		
資本金		
当期首残高	295,500	310,500
当期変動額	15,000	△270,500
新株の発行	15,000	19,500
当期末残高	310,500	40,000
資本剰余金		
資本準備金		
当期首残高	15,500	30,500
当期変動額	15,000	9,500
新株の発行	15,000	19,500
当期末残高	30,500	40,000
資本剰余金 合計		
当期首残高	15,500	30,500
当期変動額	15,000	9,500
当期末残高	30,500	40,000
利益剰余金		
その他利益剰余金		
繰越利益剰余金		
当期首残高	△292,897	△302,063
当期変動額	△9,166	279,369
当期純利益金額	△9,166	△20,630
当期末残高	△302,063	△22,694
利益剰余金 合計		
当期首残高	△292,897	△302,063
当期変動額	△9,166	279,369
当期末残高	△302,063	△22,694
株主資本 合計		
当期首残高	18,102	38,936
当期変動額	20,833	18,369
当期末残高	38,936	57,305
純資産の部 合計		
当期首残高	18,102	38,936
当期変動額	20,833	18,369
当期末残高	38,936	57,305

キャッシュ・フロー計算書

(単位：千円)

科 目	平成 28 年度	平成 29 年度
	(平成 28 年 4 月 1 日～平成 29 年 3 月 31 日)	(平成 29 年 4 月 1 日～平成 30 年 3 月 31 日)
	金額	金額
営業活動によるキャッシュ・フロー		
保険料の収入	62,250	59,721
再保険による収入	35,748	32,671
保険金等支払による支出	△43,967	△43,254
解約返戻金等支払いによる支出	△222	△924
再保険料支払による支出	△20,391	△19,482
事業費の支出	△43,986	△49,691
その他	△170	4
小 計	△10,738	△21,510
利息及び配当金等の受取額	-	-
利息の支払額	△8	△34
契約者配当金の支払額	-	-
その他	37	△475
法人税等の支払	△509	△452
営業活動によるキャッシュ・フロー	△11,219	△22,472
投資活動によるキャッシュ・フロー		
預貯金の純増減額 (△は増加)	-	-
有価証券の取得による支出	-	-
有価証券の売却・償還による収入	-	-
保険業法第 113 条繰延資産の取得による支出	-	-
その他	△1,776	△486
投資活動によるキャッシュ・フロー	△1,776	△486
財務活動によるキャッシュ・フロー		
借入れによる収入	-	14,208
借入金の返済による支出	△4,500	△14,405
社債の発行による収入	-	-
社債の償還による支出	-	-
株式の発行による収入	30,000	39,000
配当金の支払額	-	-
その他	-	-
財務活動によるキャッシュ・フロー	25,500	38,803
現金及び現金同等物に係る換算差額	-	-
現金及び現金同等物の増減額 (△は減少)	12,505	15,844
現金及び現金同等物期首残高	14,221	26,726
現金及び現金同等物期末残高	26,726	42,571